

附件

澧县沪农商村镇银行 2022 年度社会责任报告

目 录

- 第一节 社会责任概况
- 第二节 社会责任理念
- 第三节 社会责任管理
- 第四节 社会责任实践
- 第五节 责任展望

第一节 社会责任概况

报告概况

报告时间范围	2022年1月1日至2022年12月31日，部分表述及数据适当追溯以往年份。
报告发布周期	本报告为年度报告。
报告组织范围	澧县沪农商村镇银行，为便于表达，在下述报告中简称为澧县村行、本行。
报告数据说明	本报告的数据主要源于本行财务报表、统计数据等。
报告编制依据	原中国银监会《关于加强银行业金融机构社会责任的意见》 中国银行业协会《中国银行业金融机构企业社会责任指引》
报告发布方式	报告以电子版形式发布，电子版查询及下载地址：澧县沪农商村镇银行官方网站-信息公开-社会责任，网址： http://lix.srcbcz.com
联系方式	部门姓名：综合管理部 卢宇 地址：湖南省澧县澧浦街道金源国际二期1栋门面 电话：0736-2991888

公司简介

中文名称：澧县沪农商村镇银行股份有限公司

中文简称：澧县沪农商村镇银行

英文名称：LIXIAN SRCB RURAL BANK

公司类型：股份有限公司（国资控股）

注册资本：伍仟万元整

成立日期：2012年7月6日

营业期限：长期

法人代表：蒋卫兵

注册地址：湖南省澧县澧阳镇万寿官居委会翊武路18号

邮编：415500

网址：<http://lix.srcbcz.com>

注册登记机关：常德市工商行政管理局

统一社会信用代码：91430700599414655P

金融许可证机构编码：S0022H343070001

客户服务热线：4009962999

主营业务范围：经营中国银行业监督管理委员会依照有关法律、行政法规和其他规定批准的业务，经营范围以批准文件所列的为准。

未尽内容，参见《澧县沪农商村镇银行2022年度信息披露报告》。

社会责任关键绩效

指标	单位	2022 年	2021 年	2020 年
经济责任				
资产总额	万元	107005.96	102217.04	100394.20
存款余额	万元	91116.56	87538.68	84984.48
贷款余额	万元	66678.26	61887.67	57706.41
营业收入	万元	5114.98	4913.68	1878.70
员工薪酬	万元	971.93	738.53	576.76
利息支出	万元	2156.3	1878.70	1878.70
纳税总额	万元	463.15	397.67	356.10
股利分配	万元	300	250	200
净利润	万元	851.48	657.90	501.64
资产收益率	%	0.81	0.65	0.53
净资产收益率	%	7.78	6.30	4.87
核心资产充足率	%	18.15	18.80	19.10
资本充足率	%	19.28	19.93	20.22
不良贷款率	%	1.58	1.32	2.63
拨备覆盖率	%	190.89	251.47	150.48
涉农贷款余额	万元	65606.91	60409.65	56472.70
小微企业贷款余额	万元	36267.42	35901.53	32804.01

社会责任				
公益捐赠	万元	3.00	4.00	7.00
消费者权益保护费支出	万元	38.25	46.85	40.43
员工总数	人	45	38	34
女性员工占比	%	57.78	63.16	61.76
员工流失率	%	4.44	15.79	5.88
人均培训经费支出	万元	1.17	1.76	3.31
环境责任				
节能环保项目贷款余额	万元	0	0	0
人均办公耗电	度	1808.89	1905.50	1952.71
人均办公耗水	吨	0	0.09	0.05
人均办公用纸	万张	0.53	0.61	0.62
人均公务车油耗	升	190.38	167.76	176.47
视频会议覆盖率	%	69.23	42.86	60.00

第二节 社会责任理念

社会责任核心理念与目标

澧县沪农商村镇银行致力于建立优良的社会责任观，将社会责任融入经营管理实践，建设有效的利益相关责任方参与机制，主动承担经济、社会、环境责任，促进自身利益和利益相关方的共同可持续发展。

澧县沪农商村镇银行充分发挥地域优势，因地制宜、精准施策，下沉服务重心至乡镇乡村，持续输血，攻坚乡村振兴“最后一公里”；强化支农支小战略定力，将主发起行国企资源与村行地处一线两大优势相结合，把更多金融资源配置到农村重点领域和薄弱环节，与主发起行上下联动，共同践行普惠金融的使命，让乡村振兴成果惠及更多农民群众。

澧县沪农商村镇银行努力提升服务质量、保障金融消费者权益；关爱员工发展，积极投身公益慈善，弘扬志愿精神；实施绿色信贷，拓宽绿色金融服务渠道，履行环境友好责任，推进多方面积极影响。

社会责任领域

金融普惠：发挥村镇银行特色和优势，倾心服务村居、小微、“三农”客户，扶持新兴农业主体企业发展。

优质服务：减免多项服务收费，提高服务质量和营运效率，优化服务流程，保证客户金融安全，提升客户服务体验。

金融创新：以客户需求为导向，坚持合规原则，加强产品和服务模式创新与优化，实现个人财富增长、企业价值提升。

澧县沪农商村镇银行微小团队以“普惠金融助力百姓美好生活”为使命，秉承“支农支小”的市场定位，弘扬奋斗者文化，坚持以客户为中心，努力提升客户满意度。

微小团队为融入当地经济发展大熔炉，在县域特色产业上做文章。葡萄、柑橘、中药材是当地特色产业，微小团队深入调查研究，掌握该产业经营资料和发放贷款的风险点，支持优势产业发展，也为村镇银行业务发展找到可持续发展发力点，为带动传统特色产业、履行社会责任作出积极贡献。

澧县有 90 余万人，这些是村居业务拓展的阵地，是我行“支农支小、服务三农”、发展微小业务的广阔市场。2022 年，微小团队聚焦村居市场，将网格化营销落到实处，实现客户经理营销区域分片包干、挂图作战，将网格化营销同村居业务的开展相结合，深入乡镇因地制宜开展“诚信村建设”“整村授信”工作，逐步深入了解每一个村庄产业情况、村民生活及收入来源等情况，通过服务下沉详细了解其金融需求，广泛建档立卡，批量实现小额授信，增进村民对村行的信任，逐步扩大营销成果，助力“乡村振兴”，全年整村授信 14 个村居，累计授信 400 户 6640 万元，提款 3887.34 万元。



澧县沪农商村镇银行为有效解决服务半径较短的问题，延伸金融服务触角，员工携带便捷式移动终端开展外拓业务，推广便民、惠民、利民服务，为群众做实事。乡镇居民无需长途跋涉即可咨询金融产品问题，还可以通过移动设备现场办理储蓄卡、收集信贷资料等，切实感受到澧县村行的热心便民服务。



第三节 社会责任管理

党建引领

澧县沪农商村镇银行认真贯彻落实党建引领的工作要求，着力构建党的领导和公司治理有机融合的制度框架，把党的领导融入公司治理各环节，将党建工作要求写入公司章程，建立前置讨论程序和三重一大事项清单，健全公司党组织议事决策机制，加强党建统一领导，注重基层组织建设，强化廉洁作风。

澧县沪农商村镇银行通过党建引领，进一步将全行思想统一到公司可持续发展能力和支持实体经济上，树立良好的社会声誉和品牌形象。

2022年5月4日，澧县沪农商村镇银行全体员工在党支部的组织下开展“贺村行十周年，我们正青春”户外主题党日活动。大家在座谈会上立足自身岗位，围绕工作以来的感受、工作经验、对今后的职业规划等方面进行了充分交流，会后大家开展了“你比划我来猜”“蒙眼互打”等内容丰富、形式多样且融思想性、趣味性为一体的竞赛项目，大家纷纷表示将大力发扬五四精神，倍惜村行给予的平台和机会，热爱工作，主动担当，以更加饱满的热情和昂扬向上的精神状态投入到工作中，在岗位上勇当生力军，勇做突击队，增强奋斗本领，在推动高质量发展的实践中贡献智慧和力量。



公司治理

公司治理结构

2022年，澧县沪农商村镇银行共召开股东大会1次，审议或听取议案16项。股东大会的召集、召开，出席会议的人员资格，表决程序均符合法律、法规和公司章程的规定，股东大会通过的各项决议合法有效。

报告期内，本行董事会召开10次会议，审议或听取议案137项。全体董事诚信、专业、勤勉、尽责，严格按照《公司法》、公司章程和公司治理程序，切实保护股东的合法权益，关注和维护存款人和其他利益相关者的利益，有效履行受托职责。

报告期内，本行监事会召开6次会议，审议或听取议案31项。全体监事勤勉敬业，认真履职，积极参加监事会会议，出席股东大会，列席董事会会议，独立发表意见。

报告期内，本行高级管理层在董事会的授权和监事会的监督下，积极落实年度经营计划，稳步推进普惠金融服务，强化全面风险管理，较好完成了全年工作任务。

澧县沪农商村镇银行以创建“合规管理示范行”为目标，以“从严规定、从严管理、从严问责、从严整改、有效提升”为抓手，以“诚信、责任、创新、共赢”为核心价值观。在反腐倡廉、治理商业贿赂方面，澧县村行实施企业内部风险控制，加强教育、监督、惩罚的力度，定期开展廉洁从业教育和培训，向各级工作人员传达监管文件精神 and 内部规章制度，营造良好的合规氛围。

投资者关系管理

澧县沪农商村镇银行不断加强投资者沟通交流，定期开展股东对话，倾听股东对本行经营管理的意见与建议，维护股东合法权益。根据中国银保监会办公厅《关于做好〈商业银行股权托管办法〉实施相关工作的通知》（银保监办发〔2019〕156号），我行已完成全部股权托管工作，进一步提高了股权透明度，提升了股东服务水平。

利益相关方沟通

利益相关方	期望	回应
政府	支持实体经济建设 落实乡村振兴工作部署 促进企业稳健发展	贯彻国家和地方政策 开展乡村振兴 明确支农支小战略定位
股东与投资者	良好的投资回报 全面及时的信息披露 健全的企业内部机制建设	全面准确地把握经济形势和当地特色，强化风险管理，创造可持续价值 回报 准确披露信息，提高透明度 完善公司治理机制，依法合规、稳健经营
客户	热情、便捷的金融服务 满足不同需求的金融产品 倾听客户的意见	强化员工服务意识和业务能力 创新金融产品的种类与模式 简化业务流程，提高业务办理效率 完善投诉机制，保护消费者权益

员工	以人为本 关注成长 实现自我价值	保障员工合法权益 完善薪酬福利体系和职业发展规划 探索企业文化
供应商与合作伙伴	诚实守信 互利共赢	公平竞争，诚信履约 友好互利，相互尊重
社区	支持社区建设 搭建银村桥梁 宣传金融知识	优化网点布局，提升综合服务能力 加大宣传力度，普及金融政策知识
公众与媒体	塑造品牌形象 热心回馈社会	积极对接，加强宣传 投身公益事业，打造品牌口碑
环境	信贷投向偏好 节能减排 可持续发展	限制高污染、高能耗的产品 支持无纸化办公 倡导节约的企业氛围

第四节 社会责任实践

经济责任

长期以来，澧县沪农商村镇银行坚持扎根农村，承担乡村振兴新使命。新时代赋予新使命，澧县村行在解决社会难点的过程中寻找新机遇、拓展新客户，为客户创造价值，切实提升“三农”、小微、社区客户满意度，实现商业银行与社会功能的有机统一。

服务三农：加强金融产品创新（全行涉农余额 65606.91 万元、服务企业类涉农经营主体 1119 家）、多方合作扶农助农、拓宽支农渠道、促进就业创业等；

服务小微：信贷政策支持、创新产品支持、平台渠道支持等；

指标名称	单位	2022 年	2021 年	2020 年
小微企业贷款余额	万元	36267.42	35901.53	32804.01
小微企业贷款占比	%	54.39	58.01	56.85
小微企业贷款客户数量	户	1119	1007	797

优质服务：

澧县沪农商村镇银行号召行内员工向农户和小微企业进行宣传，尤其是受疫情影响、急需贷款资金周转的个体或商户，对于符合准入条件的对象，澧县村行第一时间介入调研，快速审查审批，通过及时授信帮助客户渡过难关。全县两轮疫情封控期间积极履行社会责任，强化村行担当精神，由行领导亲自带队，从早上七点到晚上九点轮流值守在澧县疫情指挥指定龙潭社区 4 个小区、街口，并调整了受疫情影响导致还款困难的客户 120 户 220 余万元，减免了 4 个对公贷款单位贷款利息金额 17 万余元。同时与“市财鑫”“市财科”“省农信

担”等第三方平台主动对接小微企业，加大授信。截至 2022 年 12 月，澧县村行小微企业贷款较年初增加 365.89 万元，小微企业贷款户数 112 户。

澧县以葡萄、黄桃、水稻等种植以及生猪、土鸡、虾等养殖为主，为更好地为农户提供服务支持，澧县村行营销人员将村居市场作为根据地，以农村专业合作社队员、产业农户为主要目标群体，通过现场调查资金需求，开启支农惠农金融服务“绿色通道”，让农户“不多等、不白跑、不耽误”。澧县村行还克服产品局限性，精耕细作农户贷款，针对农户贷款“金额小、期限短、季节性强”的特点，推出纯信用贷款——“家庭贷”产品，该产品准入门槛低，定价执行 LPR 基础利率优惠政策，农户还可根据经济情况选择提前还款。该产品确保了春耕备耕信贷资金的精准投放，为农户春耕备耕注入了信贷“及时雨”。每年秋收时节，澧县村行关注农户最新动态，助力农民增收，构建符合“三农”金融需求的特色经营模式。截至 2022 年 12 月，澧县村行已累计发放农户贷款 6377 笔，金额 164485.34 万元。

社会责任

员工责任

指标名称	单位	2022 年	2021 年	2020 年
员工总数	人	45	38	34
女性员工占比	%	26	63.16	61.76
员工流失率	%	4.44	15.79	5.88
培训项目数	场	17	23	29
培训人次	人次	722	779	914
人均培训经费支出	万元	1.17	1.76	3.31

2022 年，澧县沪农商村镇银行工会组织对 2 名患病困难员工进行慰问，董事长蒋卫兵一行人来到员工家中与他们亲切交谈，详细了解患病员工治疗康复情况、困难员工的家庭生活情况，并向困难员工送上慰问金和慰问品，鼓励他们积极面对生活，保持乐观心态，祝愿他们阖家幸福。困难员工和家属深受感动，表示十分感谢村行领导对自己及家庭的关心和帮助。

金融教育责任

大力开展公众金融教育宣传

2022 年公众金融教育累计投入 30 余万元，服务消费者逾 5000 人次。

宣传形式：

（一）依托物理网点为阵地开展教育宣传，利用走马灯、电子多媒体显示屏、自助机具等媒体设备播放宣传内容；设立公众教育区，

张贴宣传海报，发放宣传资料，安排工作人员提供现场咨询讲解等；举办专题教育讲座或培训；金融知识教育宣传材料应与银行产品营销材料显著区分，突出教育宣传的公益性。

（二）深入周边社区、学校、商场、企业等，通过搭建宣传点、举办专题讲座等形式有针对性地开展教育宣传活动；

（三）借助各类在线电子渠道开展宣传，通过手机银行、微信公众号、官方网站等渠道推送金融知识，扩大受众范围；

宣传内容：

（一）国家金融政策及法律法规；

（二）消费者权益保护法律法规，金融纠纷调解的渠道、方法和流程；

（三）基础金融知识；

（四）介绍常见或新型金融及电信诈骗、非法集资手段、特点及危害，提高社会公众风险防范意识；

（五）银行卡、电子银行等支付安全与使用注意事项，“断卡行动”；

（六）反假币；

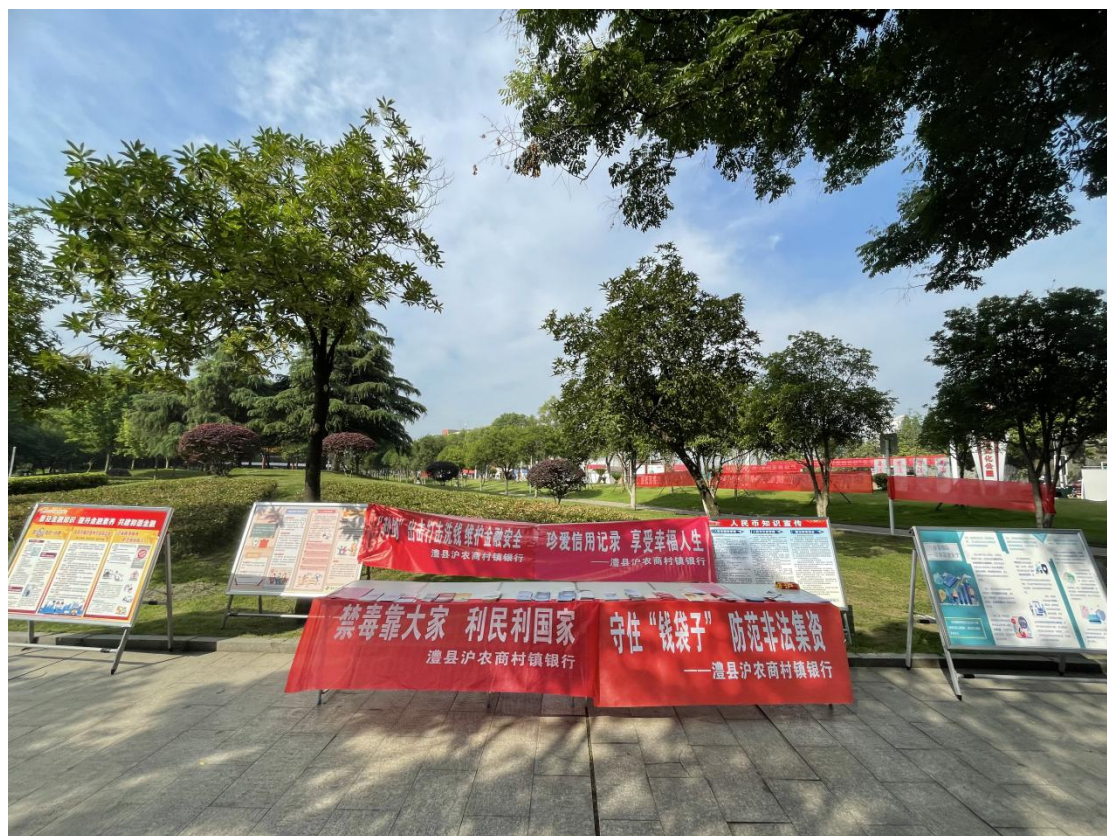
（七）反洗钱；

（八）个人征信及个人信息保护宣传；

（九）其他金融知识教育宣传相关内容。

澧县沪农商村镇银行积极履行社会防范责任，营造安全稳定的金融秩序，密切警银协作机制，切实保护客户资金，保障消费者金融安

全。澧县村行于 2022 年组织全行开展了“安全生产月”“‘3·15’消费者权益保护教育宣传周”“征信知识宣传周”“金融知识普及月”“网络安全宣传周”“消防知识宣传月”等各类主题宣传活动，依托营业厅、电子显示屏等场所和渠道，全面发动厅堂一线团队开展金融知识专题宣传，提高公众金融知识素养。具体措施包括：印发“防范非法集资、反假币、反电诈”等主题宣传手册，统一摆放在营业网点显要位置，并组织客户关注“澧县沪农商村镇银行”微信公众号；悬挂警示标语、张贴防范提示等方式，对每一笔转账业务做到“四问一告知”，尤其是财务人员、老年客户等电信诈骗针对的重点人员开展防范电信知识宣传。





全力维护消费者权益保护

1、本行成立了董事会消费者权益保护委员会，负责消费者投诉处理工作的统一归口管理；成立了高级管理层下设的消费者权益保护工作委员会，负责消费者权益保护日常工作。营业部负责指导营业网点做好现场投诉处理，规范现场投诉处理流程；市场部和营业部负责在处理有关零售金融业务以及服务项目收费的消费者投诉事项中提供相关政策文件精神、要点的解读与答疑。在全行实行“首问负责制”，由消费者投诉的接待人员负责对投诉事件的全流程跟踪，通过投诉的受理、转办、查证、回复、反馈五个阶段，确保投诉事件得到妥善处置。

2、年内本行无客户重大投诉事件信息。

爱心公益责任

澧县沪农商村镇银行始终热心社会公益。从依托主发起行到村行自发，从周边社区到偏远村居，从基础设施到文化教育，澧县村行致力于开展志愿者服务、慈善捐赠、对口帮扶等公益活动，为社会公众谋求切身利益。

2022年，澧县村行捐赠2万元用于澧西防汛抗旱指挥所防汛抗旱；向澧县教育基金会捐赠1万元用于“九八助教日”捐资助学；向城头山镇黄河村部分学生捐赠学习用品，积极履行社会责任。

环境责任

附澧县沪农商村镇银行2022年度环境信息披露全文

一、报告编制说明

（一）报告范围

1. 报告组织范围

本报告以澧县沪农商村镇银行股份有限公司为主体。

2. 报告时间范围

2022年1月1日至2022年12月31日。

3. 报告发布周期

本报告为年度报告。

（二）报告采用称谓

本报告采用《澧县沪农商村镇银行2022年度环境信息

披露报告》名称。

（三）编制依据及发布形式

本报告内容遵循中国人民银行 2021 年 7 月发布的《金融机构环境信息披露指南》（JR/T 0227-2021）、中国人民银行长沙中心支行等九部门《关于金融支持湖南省绿色低碳发展的指导意见》（长银发〔2021〕97 号）、中国人民银行长沙中心支行办公室《关于持续推进湖南省金融机构环境信息披露工作的通知》（长银办〔2022〕220 号）及相关要求。采用电子版形式发布，可在本行官方网站和常德金融超市“绿色金融服务平台”查询。

（四）报告指代说明

为便于表达，在报告中“澧县沪农商村镇银行股份有限公司”简称为“澧县沪农商村镇银行”“本行”。

（五）联系方式

地址：湖南省澧县澧浦街道金源国际二期 1 栋。

电话：0736-2991888

二、年度概况

（一）总体概况

澧县沪农商村镇银行一直坚守“普惠金融，助力百姓美好生活”使命，致力于打造深耕县域、服务三农、专注主业、高效便捷、特色经营的“小而美”小微银行，服务澧州大地

广大农民、社区居民、个体工商户、中小微企业及其业主，坚定推进“走出去”“请进来”厅堂营销和微贷业务网格化营销模式，瞄准种植业、养殖业等农村市场，扎实开展村居、社区、园区网格专营，服务乡村振兴。

（二）规划与目标

2023年，本行将贯彻落实党中央碳达峰碳中和的决策部署和澧县“十四五”规划要求，将绿色金融列入年度工作重点，作为未来时期内的重要发展方向，不断强化金融对绿色低碳领域的精准支持。突出绿色信贷支持重点，积极发展针对三农、小微企业的绿色普惠信贷产品，优化绿色普惠金融业务流程，提升对绿色普惠项目的审批效率，完成微贷增量0.8亿元，实现绿色信贷“零突破”。同时，开展绿色银行建设，在经营活动中履行社会责任，积极践行绿色发展理念，加强全民低碳宣传教育，倡导节能减排、低碳办公、绿色出行。

（三）开展的行动

1. 完善制度体系，突出绿色普惠信贷支持重点。

修订完善本行整村授信及惠民贷业务、涉农个人生产经营贷款、林权抵押贷款、农村土地承包经营权抵押贷款等信贷管理办法，新增绿色授信条款，调整授信准入条件，扩大授信范围，将绿色普惠信贷要求纳入信贷业务管理制度，不断健全绿色信贷管理体系。两支微小专营团队下沉至村居、社区、园区，开展网格化信贷营销，重点支持县域小微企业

及其业主、个体工商户、广大居民以及农户等微观主体。截至 2022 年末，贷款余额 6.7 亿元，其中涉农贷款占比达 98% 以上。

2. 提升金融服务，助推区域经济协调发展。

积极创新针对“三农”、小微的绿色普惠信贷产品。根据市场需求，陆续推出惠兴贷、惠福贷、惠企贷、民兴快贷、惠 E 贷等多款“微贷”产品，以线下线上相结合的方式，方便快捷地开展授信业务。多途径帮助小微企业解决融资难题。本行与湖南省农业信贷融资担保有限公司、常德财鑫融资担保、财科融资担保、澧县促进就业小额担保中心等合作，落实政府“见贷即担、见担即贷”政策，截至 2022 年末担保贷款余额 4031 万元，较好地帮助小微企业解决了抵押不足的融资难题。持续推行“无还本续贷”和“延期还本付息”政策，在年末完成普惠小微贷款阶段性减息工作，共计减免利息 8.37 万元。全方位开展普惠金融政策宣传。“走出去”开展户外宣传，成立宣传小分队，在营业网点附近和城头山周边搭建宣传展台开展金融知识宣讲，全年开展主题宣传 9 次，受众人数逾 1000 人；“请进来”开展专题讲座，成立内部讲师团，将客户请进营业网点，开展金融普惠专题讲座，全年开展专题讲座 266 场，参与人数逾 3400 人，使普惠金融政策传至千家万户，提高普惠金融的受众面和可得性。

3. 开展低碳行动，践行绿色低碳发展理念。

推进普惠金融政策学习培训常态化。行领导亲自组织、全员参与，要求干部员工对普惠金融政策、制度入脑入心，并贯彻落实到实际工作中。加强节约能源资源宣传教育，引导干部职工树立生态文明理念，践行绿色发展新风尚。开展绿色运营行动，践行绿色生活和发展方式，推动绿色办公，淘汰部分高能耗设施设备，对必要设备更新采用高效节能类型，使用更低功耗的设备、照明灯具等。推进设施设备节能节水、油烟净化、餐厨废弃物就地资源化处理。推进无纸化办公，在运营上推进数字化转型，减少资源消耗。推进绿色出行，倡导员工乘坐公共交通工具、共享单车、步行等绿色低碳方式出行。

（二）主要工作成效

一是业务总体稳健发展。截至 2022 年末，我行共计授信贷款 66678.26 万元。二是普惠领域、涉农领域贷款投放稳步扩增。至 2022 年末，我行普惠小微企业贷款授信 36267.42 万元，涉农贷款授信 65606.91 万元。三是数字化运营减少资源消耗。至 2022 年末，我行电子银行替代率 67.85%，同比减少 4.23%。

表 1 澧县沪农商村镇银行关键成果和绩效表

类别	指标	单位	数值
绿色金融业务	绿色信贷余额	万元	0
温室气体排放	温室气体排放总量（范围 1 + 范围 2+范围 3）	吨二氧化碳当量	72.01
	其中：直接温室气体排放量（范围 1）	吨二氧化碳当量	19.10
	间接温室气体排放量（范围 2）	吨二氧化碳当量	46.42

上下游活动温室气体排放量 (范围 3)	吨二氧化碳当量	6.48
------------------------	---------	------

三、环境相关治理结构与政策制度

(一) 治理结构

澧县沪农商村镇银行成立了普惠金融工作领导小组，领导小组提出把加快提升绿色金融作为本行“十四五”期间改革发展的主要任务，把强化绿色金融服务作为提升金融核心业务工程的重点工作，增强推进生态文明建设的责任意识和服务意识，兼顾平衡自身经济利益和社会责任。

为促进金融机构环境信息披露工作要求落地落细，更好推动本行绿色金融体系建设，经营管理层下设环境信息披露工作小组，由行长任组长，首席风险官任副组长，综合管理部、风险管理部、审计部、市场部、营业部、微小团队等部门负责人为成员，协同推进本行的环境信息披露工作。

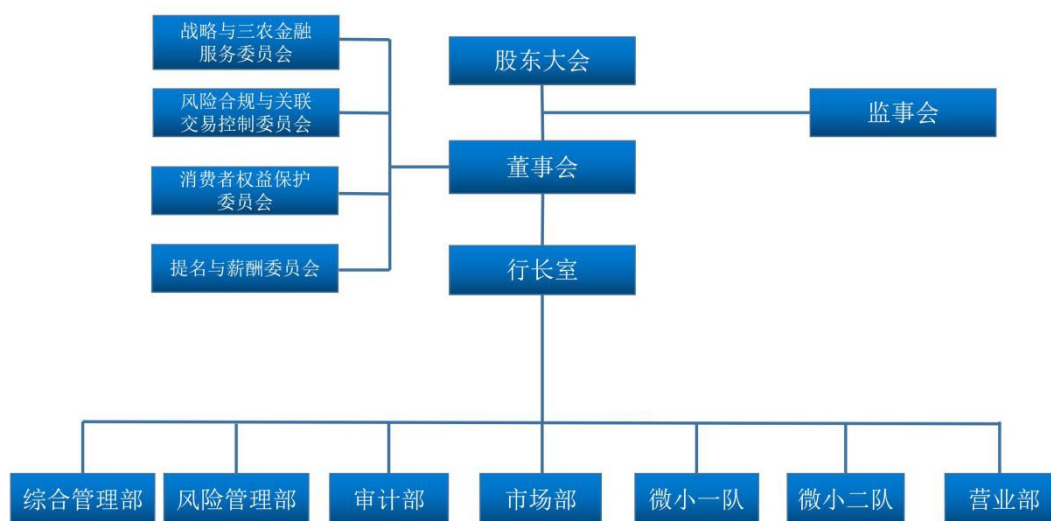


图 1 澧县沪农商村镇银行组织架构图

（二）政策制度

本行认真贯彻人民银行等七部委《关于构建绿色金融体系的指导意见》（银发〔2016〕228号）、《金融机构环境信息披露指南》，人民银行长沙中支等九部门《关于金融支持湖南省绿色低碳发展的指导意见》（长银发〔2021〕97号），中国人民银行长沙中心支行办公室《关于持续推进湖南省金融机构环境信息披露工作的通知》（长银办〔2022〕220号）和银保监部门有关文件精神，印发了《澧县沪农商村镇银行绿色信贷实施管理办法》，将相关要求融入到信贷业务之中，明确绿色信贷投向重点和相关业务流程，对违反国家产业政策、环保政策，对环境造成负面影响、高耗能高排放的“两高一剩”项目逐步压缩退出，优化信贷结构。

四、环境风险与机遇

（一）环境风险影响

1. 政策风险

近年来，我国发布了一系列绿色金融相关政策，如《关于构建绿色金融体系的指导意见》《关于促进应对气候变化投融资的指导意见》等。2020年9月，习总书记提出了“碳达峰”“碳中和”工作目标。目前大多数商业银行还未建立完整的绿色信贷管理体系，资金投放行业范围、客群范围筛选不够精细，与“双碳”目标衔接不够紧密。对政策的延误或错误判断，都将直接导致信息的传递和决策失效，给本行

造成极大的政策风险损失。

2. 法律风险

在环境领域，我国出台了《中华人民共和国环境保护法》《中华人民共和国节约能源法》等法律法规，若本行未能认真遵守相关要求，可能会带来因罚款和判决导致的成本增加等风险。相关融资主体涉及环境事件时，银行机构等债权人面临着承担连带责任的风险。

3. 声誉风险

气候变化和双碳目标会对企业的现金流和资产负债造成影响，降低企业的还款能力，从而对本行的信用风险构成潜在压力。融资客户的环境表现不佳，可能使银行的绿色和气候风险控制和贷款管理能力受到市场、投资者、社会公众的质疑，从影响银行的声誉，进而影响相关业务发展。

（二）环境机遇分析

环境、气候与生态相关风险将会对经济的发展前景和发展模式造成巨大影响，也对本行乃至整个银行业带来巨大挑战，因此作为服务和促进经济发展的银行业，应加快完善银行管理制度与环境信息披露制度，避免因环境、气候等带来的潜在风险。

本行应主动将绿色金融纳入银行整体发展战略中，一是逐步完善环境、气候与生态风险管理体系，加强对客户环境的评估，对能耗及排放不达标等项目严格限制发放贷款，支

持企业绿色转型升级，将绿色发展纳入授信业务中。二是建立绿色客户名单，围绕绿色、低碳与高质量发展等要求选择客户，并适时调整客户结构。三是加大绿色信贷领域的投放，优化资产配置，创新绿色金融产品，主动为绿色产业客户提供信贷支持，确保绿色信贷余额零突破。

（三）环境风险管理及流程

1. 实施名单制管理

在实行绿色信贷过程中，本行实行名单制管理。建立“环境与社会风险客户名单”，把涉及重大环境和社会风险的客户纳入名单之内，对于名单内的客户审慎授信；对于已授信且还有贷款余额的客户，出现环境和社会风险的，应该停止对其继续授信，并按期收回贷款。

2. 加强内部稽核审查力度

本行将绿色信贷执行情况纳入稽核检查范畴，定期组织检查。对环境和社会风险影响突出的贷款项目，不定期开展专项检查，并根据检查结果督促整改，对违规向环境违法项目发放贷款的行为，要严肃查处。

五、自身经营活动的环境影响

（一）投融资环境影响的测算

按照中国人民银行编制的《金融机构碳核算技术指南（试行）》，参照 GB/T 32150《工业企业温室气体排放核算和报告通则》的流程和要求，本行按照：1）确定碳排放核

算边界；2) 识别主要的二氧化碳源；3) 确定核算方法；4) 选择与收集碳排放活动数据；5) 选择或测算排放因子；6) 计算与汇总自身的碳排放量的流程开展自身运营过程的核算流程开展经营活动的碳排放测算。

按照《金融机构碳核算技术指南（试行）》指导思想，在数据可获得且碳排放量显著的情况下，金融机构可将其运行和活动带来的显著的间接碳排放（如交通、大型活动等）纳入核算。

（二）核算范围与排放源识别

本行核算口径以总部机关及各支行网点、离行设备等固定/移动设备设施和供应链活动作为核算边界。

核算时间为 2022 年 1 月 1 日至 2022 年 12 月 31 日。

按照核算范围划分，其自身运营碳排放维度的排放源包括如下领域：

1. 范围一

银行机构自身运营边界内所产生的直接排放，指核算边界内固定和移动燃烧设备中发生氧化燃烧过程产生的温室气体排放，包括：食堂消耗的液化石油气，公务用车消耗的汽油、柴油。

2. 范围二

银行机构自身运营边界内所产生的间接排放，指总部机关及各支行网点消耗外购电力所产生的二氧化碳排放，包

括：公共机构照明、空调（新风）、电梯、办公设备、ATM 配套等。

3. 范围三

银行机构自身运营相关的供应链端所产生的间接排放，指供应链端所产生的间接碳排放。根据数据可获得性原则，此次计算只包括：垃圾分类处理产生的排放，日常办公消耗的 A3/A4 纸张、合同用纸及凭证用纸，不包括差旅产生的排放。

（三）温室气体种类及 GWP 的确定

本报告所涉及温室气体包括二氧化碳(CO₂)、甲烷(CH₄)。其中，甲烷(CH₄)的全球变暖潜势值(GWP)根据《省级温室气体清单编制指南》的规定分别确定为 25。

（四）自身经营活动产生的温室气体排放与构成

结合《湖南省金融机构环境信息披露试点工作方案》和《金融机构环境信息披露指南》要求，本行测算了 2022 年自身经营活动资源消耗情况和温室气体碳排放量，结果如下：2022 年度自身运营温室气体排放总量（范围 1、范围 2 和范围 3）为 72.01 吨二氧化碳当量，按照员工总人数 45 计算，人均温室气体排放 1.60 吨二氧化碳当量。

表 2 澧县沪农商村镇银行 2022 年度自身运营温室气体排放总量构成表

范围	排放量(吨二氧化碳当量)	占比	人均排放量(吨二氧化碳当量/人)
范围 1	19.10	26.53%	0.42
范围 2	46.42	64.47%	1.03
范围 3	6.48	9.00%	0.14
总计	72.01		1.60

按照主要排放源分析，排放最高的前三名分别为：净购电力消耗产生排放 46.42 吨二氧化碳当量，占比 64.47%；天然气、汽油消耗产生排放 19.10 吨二氧化碳当量，占比 26.53%；交通出行产生排放 6.39 吨二氧化碳当量，占比 8.87%。

与 2021 年相比，碳排放总量有所上升，人均排放量与去年基本持平。主要原因：一是员工人数大幅增加。为拓展业务，2022 年两次对外招聘，员工总数由 38 人增加到 45 人；二是营业面积大幅增加。2022 年 9 月末，办公大楼整体搬迁，营业面积从 912 m² 增加到 1913.75 m²。基于上述因素，2023 年本行碳排放总量仍将同比上升，预计在 2024 年开始下降。

六、投融资活动环境影响

澧县沪农商村镇银行按照中国人民银行编制的《金融机构碳核算技术指南（试行）》，参照 GB/T 32150《工业企业温室气体排放核算和报告通则》的流程和要求，2022 年没有

月均融资额大于 500 万元的规模以上工业企业贷款，故暂不涉及投融资活动环境影响信息披露。

第五节 责任展望

澧县沪农商村镇银行将持续贯彻创新、协调、绿色、开放、共享的发展理念，立足县域，坚守支农支小的市场定位，专注主业，注重环境保护，积极履行社会责任，为打造“小而美”的优秀社区银行而努力奋斗。

读者反馈

感谢您阅读《澧县沪农商村镇银行 2022 年社会责任报告》。为更好地向您及其他利益相关方提供有价值的信息，促进本行提高履行社会责任的能力和水平，我行诚挚邀请您对本报告提出宝贵意见和建议，并通过以下方式反馈给我们。

电话：0736-2991888

邮件：260062485@qq.com

地址：湖南省澧县澧浦街道金源国际二期 邮编：415500

联系人：卢宇

1. 您属于哪类利益相关方？

股东与投资者 客户 员工 政府 监管机构

供应商与合作伙伴 社区 公众与媒体 其他

2. 您对本行企业社会责任报告的总体评价：

好 较好 一般 较不好 不好

3. 您对本行履行经济、社会、环境责任的评价：

经济责任： 好 较好 一般 较不好 不好

社会责任： 好 较好 一般 较不好 不好

环境责任： 好 较好 一般 较不好 不好

4. 您认为本报告能否反映本行的社会责任实践对经济、社会、环境的影响？

能很好反映 能较好反映 能一般反映 不太能反映 不能反映

5. 您认为本报告披露的信息、数据、指标的清晰度、准确度和完整性如何？

清晰度： 好 较好 一般 较不好 不好

准确度： 好 较好 一般 较不好 不好

完整性：好较好一般较不好不好

6. 您认为本报告的内容安排和版式设计是否方便阅读？

是一般否

7. 您对本行企业社会责任工作和本报告的其他意见和建议。