

# 澧县沪农商村镇银行 2021 年社会责任报告

## 目 录

- 第一节 社会责任概况
- 第二节 社会责任理念
- 第三节 社会责任管理
- 第四节 社会责任实践
- 第五节 责任展望

## 第一节 社会责任概况

### 报告概况

报告时间范围	2021年1月1日至2021年12月31日，部分表述及数据适当追溯以往年份。
报告发布周期	本报告为年度报告，也是澧县沪农商村镇银行发布的首份社会责任报告。
报告组织范围	澧县沪农商村镇银行，为便于表达，在下述报告中简称为澧县村行、本行。
报告数据说明	本报告的数据主要源于本行财务报表、统计数据等。
报告编制依据	原中国银监会《关于加强银行业金融机构社会责任的意见》 中国银行业协会《中国银行业金融机构企业社会责任指引》
报告发布方式	报告以电子版形式发布，电子版查询及下载地址：澧县沪农商村镇银行官方网站-信息公开-社会责任，网址： <a href="http://lix.srcbcz.com">http://lix.srcbcz.com</a>
联系方式	部门姓名：综合管理部 卢宇 地址：湖南省澧县澧阳镇祥瑞大厦一楼 电话：0736-2991888

## 公司简介

中文名称：澧县沪农商村镇银行股份有限公司

中文简称：澧县沪农商村镇银行

英文名称：LIXIAN SRCB RURAL BANK

公司类型：股份有限公司（国资控股）

注册资本：伍仟万元整

成立日期：2012年7月6日

营业期限：长期

法人代表：蒋卫兵

注册地址：湖南省澧县澧阳镇万寿宫居委会翊武路18号

邮编：415500

网址：<http://lix.srcbcz.com>

注册登记机关：常德市工商行政管理局

统一社会信用代码：91430700599414655P

金融许可证机构编码：S0022H343070001

客户服务热线：4009962999

主营业务范围：经营中国银行业监督管理委员会依照有关法律、行政法规和其他规定批准的业务，经营范围以批准文件所列的为准。

未尽内容，参见《澧县沪农商村镇银行2021年度信息披露报告》。

## 社会责任关键绩效

指标	单位	2021年	2020年	2019年
经济责任				

资产总额	万元	102217.04	100394.20	89418.81
存款余额	万元	87538.68	84984.48	76649.86
贷款余额	万元	61887.67	57706.41	48480.35
营业收入	万元	4,913.68	4116.68	3,866.69
员工薪酬	万元	738.53	576.76	616.82
利息支出	万元	1,878.70	1610.79	1397.76
纳税总额	万元	397.67	356.10	317.71
股利分配	万元	250	200	300
净利润	万元	659.05	501.70	729.26
资产收益率	%	0.65	0.53	0.87
净资产收益率	%	6.27	4.87	6.99
核心资产充足率	%	18.80	19.10	21.65
资本充足率	%	19.93	20.22	22.74
不良贷款率	%	1.32	2.63	2.28
拨备覆盖率	%	251.47	150.48	184.79
涉农贷款余额	万元	60409.65	56472.70	47121.17
小微企业贷款余额	万元	35901.53	32804.01	26543.82
<b>社会责任</b>				
公益捐赠	万元	4.00	7.00	3.50
消费者权益保护费支出	万元	46.85	40.43	46.02
员工总数	人	38	34	29
女性员工占比	%	63.16	61.76	55.17

员工流失率	%	15.79	5.88	10.34
人均培训经费支出	万元	1.76	3.31	2.22
<b>环境责任</b>				
节能环保项目贷款余额	万元	0	0	/
人均办公耗电	度	1905.50	1952.71	/
人均办公耗水	吨	0.09	0.05	/
人均办公用纸	万张	0.61	0.62	/
人均公务车油耗	升	167.76	176.47	/
视频会议覆盖率	%	42.86	60.00	/

## 第二节 社会责任理念

### 社会责任核心理念与目标

澧县沪农商村镇银行致力于建立优良的社会责任观，将社会责任融入经营管理实践，建设有效的利益相关责任方参与机制，主动承担经济、社会、环境责任，促进自身利益和利益相关方的共同可持续发展。

澧县沪农商村镇银行充分发挥地域优势，因地制宜、精准施策，下沉服务重心至乡镇乡村，持续输血，攻坚乡村振兴“最后一公里”；强化支农支小战略定力，将主发起行国企资源与村行地处一线两大优势相结合，把更多金融资源配置到农村重点领域和薄弱环节，与主发起行上下联动，共同践行普惠金融的使命，让乡村振兴成果惠及更多农民群众。

澧县沪农商村镇银行努力提升服务质量、保障金融消费者权益；关爱员工发展，积极投身公益慈善，弘扬志愿精神；实施绿色信贷，拓宽绿色金融服务渠道，履行环境友好责任，推进多方面积极影响。

### 社会责任领域

**金融普惠：**发挥村镇银行特色和优势，倾心服务村居、小微、“三农”客户，扶持新兴农业主体企业发展。

**优质服务：**减免多项服务收费，提高服务质量和营运效率，优化服务流程，保证客户金融安全，提升客户服务体验。

**金融创新：**以客户需求为导向，坚持合规原则，加强产品和服务模式创新与优化，实现个人财富增长、企业价值提升。

澧县沪农商村镇银行微小团队以“普惠金融助力百姓美好生活”为使命，秉承“支农支小”的市场定位，弘扬奋斗者文化，坚持以客户为中心、努力提升客户满意度。

微小团队为融入当地经济发展大熔炉，在县域特色产业上做文章。葡萄、柑橘、中药材是当地特色产业，微小团队深入调查研究，掌握该产业经营资料和发放贷款的风险点，支持优势产业发展，也为村镇银行业务发展找到可持续发展发力点，为带动传统特色产业、履行社会责任作出积极贡献。

2021年，微小团队将村居市场作为根据地，以农村专业合作社社员、产业农户为主要目标群体，主要产业为种植、养殖业，种植业以葡萄、黄桃、水稻为主，养殖业以生猪、山羊、土鸡、牛、虾为主，年内已对接二个村居，指定专门客户经理负责，获取名单分组逐一上门拜访，收集相关金融需求后，结合第三方评价与侧面打听，对目标群体进行一定金额授信；考虑到我行网点单一，农村客户路程远问题，客户经理宁愿自己多跑几次，不让客户多跑一步路，尽量减少客户路程周折往返，真正做到便捷服务，受到农村客户一致认可，奠定了一定的客户基础。





澧县沪农商村镇银行为有效解决服务半径较短的问题，延伸金融服务触角，员工携带便捷式移动终端开展外拓业务，推广便民、惠民、



利民服务，为群众做实事。乡镇居民无需长途跋涉即可咨询金融产品问题，还可以通过移动设备现场办理储蓄卡、收集信贷资料等，切实感受到澧县村行的热心便民服务。



### 第三节 社会责任管理

#### 党建引领

澧县沪农商村镇银行认真贯彻落实党建引领的工作要求，着力构建党的领导和公司治理有机融合的制度框架，把党的领导融入公司治理各环节，将党建工作要求写入公司章程，建立前置讨论程序和三重一大事项清单，健全公司党组织议事决策机制，加强党建统一领导，注重基层组织建设，强化廉洁作风。

澧县沪农商村镇银行通过党建引领，进一步将全行思想统一到公司可持续发展能力和支持实体经济上，树立良好的社会声誉和品牌形象。

2021年4月20日，澧县沪农商村镇银行全体党员和发展对象在党支部的组织下到王家厂水库红色革命教育基地开展主题党日活动。通过参观贺龙纪念馆，聆听贺龙元帅率部一夜行军180里抵达王家厂武装斗争的事迹，感受老一辈革命家敢于斗争甘于奉献的精神，让每一位同志都得到一种精神上、思想上的洗礼。更是增强党的凝聚力、吸引力和向心力，传承党的精神遗产，做到“学史明理”“学史增信”“学史崇德”“学史力行”，在日后的工作中充分发挥党员的先锋模范作用，不忘初心，继续前行。



## 公司治理

### 公司治理结构

2021年，澧县沪农商村镇银行共召开股东大会2次，审议或听取议案16项。股东大会的召集、召开，出席会议的人员资格，表决程序均符合法律、法规和公司章程的规定，股东大会通过的各项决议合法有效。

报告期内，本行董事会召开9次会议，审议或听取议案148项。全体董事诚信、专业、勤勉、尽责，严格按照《公司法》、公司章程和公司治理程序，切实保护股东的合法权益，关注和维护存款人和其他利益相关者的利益，有效履行受托职责。

报告期内，本行监事会召开5次会议，审议或听取议案26项。

全体监事勤勉敬业，认真履职，积极参加监事会会议，出席股东大会，列席董事会会议，独立发表意见。

报告期内，本行高级管理层在董事会的授权和监事会的监督下，积极落实年度经营计划，稳步推进普惠金融服务，强化全面风险管理，较好完成了全年工作任务。

澧县沪农商村镇银行以创建“合规管理示范行”为目标，以“从严规定、从严管理、从严问责、从严整改、有效提升”为抓手，以“诚信、责任、创新、共赢”为核心价值观。在反腐倡廉、治理商业贿赂方面，澧县村行实施企业内部风险控制，加强教育、监督、惩罚的力度，定期开展廉洁从业教育和培训，向各级工作人员传达监管文件精神 and 内部规章制度，营造良好的合规氛围。

### 投资者关系管理

澧县沪农商村镇银行不断加强投资者沟通交流，定期开展股东对话，倾听股东对本行经营管理的意见与建议，维护股东合法权益。根据中国银保监会办公厅《关于做好〈商业银行股权托管办法〉实施相关工作的通知》（银保监办发〔2019〕156号），我行2021年初已完成全部股权托管工作，进一步提高了股权透明度，提升了股东服务水平。

### 利益相关方沟通

利益相关方	期望	回应
-------	----	----

政府	支持实体经济建设 落实乡村振兴工作部署 促进企业稳健发展	贯彻国家和地方政策 开展乡村振兴 明确支农支小战略定位
股东与投资者	良好的投资回报 全面及时的信息披露 健全的企业内部机制建设	全面准确地把握经济形势和当地特色，强化风险管理，创造可持续价值回报 准确披露信息，提高透明度 完善公司治理机制，依法合规、稳健经营
客户	热情、便捷的金融服务 满足不同需求的金融产品 倾听客户的意见	强化员工服务意识和业务能力 创新金融产品的种类与模式 简化业务流程，完善投诉机制 保护消费者权益
员工	以人为本 关注成长 实现自我价值	保障员工合法权益 完善薪酬福利体系和职业发展规划 探索企业文化
供应商与合作伙伴	诚实守信 互利共赢	公平竞争，诚信履约 友好互利，相互尊重
社区	支持社区建设 搭建银村桥梁 宣传金融知识	优化网点布局，提升综合服务能力 加大宣传力度，普及金融政策知识
公众与媒体	塑造品牌形象 热心回馈社会	积极对接，加强宣传 投身公益事业，打造品牌口碑

环境	信贷投向偏好 节能减排 可持续发展	限制高污染、高能耗的产品 支持无纸化办公 倡导节约的企业氛围
----	-------------------------	--------------------------------------

## 第四节 社会责任实践

### 经济责任

长期以来，澧县沪农商村镇银行坚持扎根农村，承担乡村振兴新使命。新时代赋予新使命，澧县村行在解决社会难点的过程中寻找新机遇、拓展新客户，为客户创造价值，切实提升“三农”、小微、社区客户满意度，实现商业银行与社会功能的有机统一。

**服务三农：**加强金融产品创新（全行涉农余额 60409.65 万元、服务企业类涉农经营主体 26 家）、多方合作扶农助农、拓宽支农渠道、促进就业创业等；

**服务小微：**信贷政策支持、创新产品支持、平台渠道支持等；

指标名称	单位	2021 年	2020 年	2019 年
小微企业贷款余额	万元	35901.53	32804.01	26543.82
小微企业贷款占比	%	58.01	56.85	54.75
小微企业贷款客户数量	户	1007	797	571

### 优质服务：

澧县沪农商村镇银行号召行内员工以向农户和小微企业进行宣传，尤其是受疫情影响、急需贷款资金周转的个体或商户。对于符合准入条件的对象，澧县村行第一时间介入调研，快速审查审批，通过及时授信帮助客户渡过难关。其次，澧县村行与“市财鑫”“市财科”“省农信担”等第三方平台主动对接小微企业，加大授信。截至 2021 年 12 月，澧县村行小微企业贷款较年初增加 3097.52 万元，小微企业贷款户数 210 户。



澧县以葡萄、黄桃、水稻等种植以及生猪、土鸡、虾等养殖为主，为更好地为农户提供服务支持，澧县村行营销人员将村居市场作为根据地，以农村专业合作社队员、产业农户为主要目标群体，通过现场调查资金需求，开启支农惠农金融服务“绿色通道”，让农户“不多等、不白跑、不耽误”。澧县村行还克服产品局限性，精耕细作农户贷款，针对农户贷款“金额小、期限短、季节性强”的特点，推出纯信用贷款——“家庭贷”产品，该产品准入门槛低，定价执行 LPR 基础利率优惠政策，农户还可根据经济情况选择提前还款。该产品确保了春耕备耕信贷资金的精准投放，为农户春耕备耕注入了信贷“及时雨”。每年秋收时节，澧县村行关注农户最新动态，助力农民增收，构建符合“三农”金融需求的特色经营模式。截至 2021 年 12 月，澧县村行已累计发放农户贷款 3625 笔，金额 136992.83 元。

## 社会责任

### 员工责任

指标名称	单位	2021年	2020年	2019年
员工总数	人	38	34	29
女性员工占比	%	63.16	61.76	55.17
员工流失率	%	15.79	5.88	10.34
培训项目数	场	23	29	28
培训人次	人次	779	914	745
人均培训经费支出	万元	1.76	3.31	2.22

2021年末，澧县沪农商村镇银行工会组织对4名困难员工进行慰问，董事长来到困难员工家中与他们亲切交谈，详细了解困难员工的家庭生活情况，并向困难员工送上慰问金和慰问品，鼓励他们积极面对生活，保持乐观心态，祝愿他们阖家幸福。困难员工和家属深受感动，表示十分感谢村行领导对自己及家庭的关心和帮助。

### 金融教育责任

#### 大力开展公众金融教育宣传

2021年公众金融教育累计投入47万元，服务消费者3400人次。

#### 宣传形式：

（一）依托物理网点为阵地开展教育宣传，利用走马灯、电子多媒体显示屏、自助机具等媒体设备播放宣传内容；设立公众教育区，张贴宣传海报，发放宣传资料，安排工作人员提供现场咨询讲解等；举办专题教育讲座或培训；金融知识教育宣传材料应与银行产品营销

材料显著区分，突出教育宣传的公益性。

（二）深入周边社区、学校、商场、企业等，通过搭建宣传点、举办专题讲座等形式有针对性地开展教育宣传活动；

（三）借助各类在线电子渠道开展宣传，通过手机银行、微信公众号、官方网站等渠道推送金融知识，扩大受众范围；

#### **宣传内容：**

（一）国家金融政策及法律法规；

（二）消费者权益保护法律法规，金融纠纷调解的渠道、方法和流程；

（三）基础金融知识；

（四）介绍常见或新型金融及电信诈骗、非法集资手段、特点及危害，提高社会公众风险防范意识；

（五）银行卡、电子银行等支付安全与使用注意事项，“断卡行动”；

（六）反假币；

（七）反洗钱；

（八）个人征信及个人信息保护宣传；

（九）其他金融知识教育宣传相关内容。

澧县沪农商村镇银行积极履行社会防范责任，营造安全稳定的金融秩序，密切警银协作机制，切实保护客户资金，保障消费者金融安全。澧县村行于2021年组织全行开展了“走亲访友话存保”、“3·15”消费者权益保护教育宣传周、征信知识宣传周、金融知识下乡、金融

知识普及月、网络安全宣传周、消防知识宣传月等各类主题宣传活动，依托营业厅、电子显示屏等场所和渠道，全面发动厅堂一线团队开展金融知识专题宣传，提高公众金融知识素养。具体措施包括：印发“防范非法集资、反假币、反电诈”等主题宣传手册，统一摆放在营业网点显要位置，并组织客户关注“澧县沪农商村镇银行”微信公众号；悬挂警示标语、张贴防范提示等方式，对每一笔转账业务做到“四问一告知”，尤其是财务人员、老年客户等电信诈骗针对的重点人员开展防范电信知识宣传。







## 全力维护消费者权益保护

- 1、本行成立了董事会消费者权益保护工作委员会，负责消费者投诉处理工作的统一归口管理；营业部负责指导营业网点做好现场投诉处理，规范现场投诉处理流程；市场部和营业部负责在处理有关零售金融业务以及服务项目收费的消费者投诉事项中提供相关政策文件精神、要点的解读与答疑。在全行实行“首问负责制”，由消费者投诉的接待人员负责对投诉事件的全流程跟踪，通过投诉的受理、转办、查证、回复、反馈五个阶段，确保投诉事件得到妥善处置。
- 2、年内本行无客户重大投诉事件信息。

## 爱心公益责任

澧县沪农商村镇银行始终热心社会公益。从依托主发起行到村行自发，从周边社区到偏远村居，从基础设施到文化教育，澧县村行致力于开展志愿者服务、慈善捐赠、对口帮扶等公益活动，为社会公众谋求切身利益。

2021年，澧县村行捐赠2万元用于澧西防汛抗旱指挥所防汛抗旱；向澧县教育基金会捐赠1万元用于“九八助教日”捐资助学；向澧县如东镇中学捐赠1万元用于校园基础设施改造，履行了我行社会价值。

## 环境责任

### 一、年度概况

#### （一）总体概况

澧县沪农商村镇银行股份有限公司(中文简称：澧县沪农商村镇银行，英文名称：LIXIAN SRCB RURAL BANK)是经中国银行保险监督管理委员会批准，由上海农村商业银行股份有限公司控股51%，湖南金龙玉凤集团餐饮管理有限公司等9家法人企业及38位自然人参股成立的新型股份制商业银行，注册资本人民币5000万元。

公司自2012年7月6日成立，7月17日正式对外营业。当前有营业网点1个，在职员工38人。

#### （二）规划与目标

坚持市场定位，坚守“支散、支农、支小”战略布局，稳定存量客户，拓展新增客户，立足县域，坚持本土化、特色化、专业化的经营导向，发挥“村镇”银行金融特征，服务乡村、城镇老百姓，稳步

做好农村金融服务工作。在经营活动中积极践行绿色理念，倡导节能减排、低碳办公、绿色出行。

### （三）开展的行动

#### 1. 积极创新服务“三农”信贷产品

总结多年工作经验，创新服务“三农”的信贷产品，制定了“惠福贷”“惠兴贷”“惠民贷”“惠企贷”四个贷款品种和相应操作流程，并根据业务制度和管理办法制定了相应的绩效考核管理办法，探索创新“三农”绿色信贷产品。将绿色金融要求纳入相关业务管理制度，包括《涉农个人生产经营贷款管理办法》《家庭成员综合担保贷款业务管理办法》《个人贷款管理办法》《个人助业贷款管理办法》《农户小额信用贷款管理办法》《流动资金贷款管理办法》《林权抵押贷款管理办法》《农村土地承包经营权抵押贷款管理办法》《惠众贷业务管理办法》等。

#### 2. 积极推动普惠金融发展

在执行普惠金融信贷产品政策方面，主要是积极推行了“无还本续贷”和“延期还本付息”政策。持续推出了“惠众贷”“随薪贷”“家庭贷”等多种创新信贷产品，客户可根据自身情况自主选择贷款品种。惠众贷具有一次授信、循环使用、随借随还的便捷功能，有效降低季节性用款客户的资金成本；随薪贷、家庭贷对符合一定条件的客户，可以免抵押授信，减少客户融资成本，且手续简便，发放迅速。截至2021年12月末已发放惠众贷、随薪贷、家庭贷404户，金额8438万元。积极与省农信担保公司、常德财鑫投融资集团担保有限公司开展合作，尽可能满足有发展潜力的小微企业发展，支持县域经



济发展。

### 3. 积极建设绿色银行，践行节能减排低碳办公

推动绿色办公、淘汰部分高能耗设施设备，对必要设备更新采用高效节能类型，使用更低功耗的设备、照明灯具等减排举措。积极推进无纸化办公，在运营上推进数字化改造，减少资源消耗。鼓励绿色出行，达到节能减排。开展节水活动，节约用水，及时关闭水龙头，采取一水多用，循环使用水资源，提高水的综合利用率。倡导员工乘坐公共交通工具、共享单车、步行等绿色低碳方式上下班。

#### （四）主要工作成效

表 1 澧县沪农商村镇银行关键成果和绩效表

类别	指标	单位	数值
绿色金融业务	绿色信贷余额	万元	/
温室气体排放	温室气体排放总量（范围 1 + 范围 2+范围 3）	吨二氧化碳当量	60.25
	其中：直接温室气体排放量（范围 1）	吨二氧化碳当量	15.24
	间接温室气体排放量（范围 2）	吨二氧化碳当量	44.18
	上下游活动温室气体排放量（范围 3）	吨二氧化碳当量	0.81

## 二、环境相关治理结构与政策制度

### （一）治理结构

董事会审议通过的《2021-2025 年改革发展总体规划》提出，把加快提升绿色金融作为本行“十四五”期间改革发展的主要任务，把强化绿色金融服务作为提升金融核心业务工程的重点工作，坚持理念引领，树立正确业绩观，增强推进生态文明建设的责任意识和服务意识，兼顾平衡自身经济利益和社会责任。

为促进金融机构环境信息披露工作要求落地落细，更好推动本行绿色金融体系建设，经营管理层下设环境信息披露工作领导小组，由行长任组长，副行长任副组长，信贷管理部、办公室、会计财务部、风险管理部等部门负责人为成员，协同推进本行的环境信息披露工作。

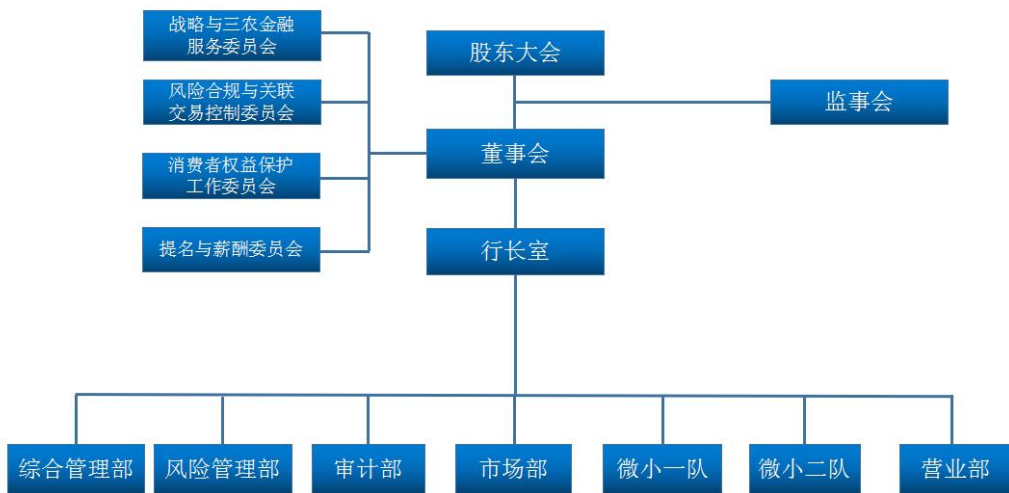


图 1 澧县沪农商村镇银行组织架构图

## （二）政策制度

我行认真贯彻人民银行等七部委《关于构建绿色金融体系的指导意见》（银发[2016]228号）、《金融机构环境信息披露指南》、人民银行长沙中支等九部门《关于金融支持湖南省绿色低碳发展的指导意见》（长银发[2021]97号）、人民银行长沙中支办公室《关于开展湖南省金融机构环境信息披露试点工作的通知》（长银办[2021]197号）和银保监部门有关文件精神，2021年，我行印发了《澧县沪农商村镇银行绿色信贷实施管理办法》，将相关要求融入到信贷业务之中，明确绿色信贷投向重点和相关业务流程，对违反国家产业政策、

环保政策，对环境造成负面影响、高耗能高排放的“两高一剩”项目逐步压缩退出，优化信贷结构。

### 三、环境风险与机遇

#### （一）环境风险影响

##### 1. 政策风险

近年来，我国发布了一系列绿色金融相关政策，如《关于构建绿色金融体系的指导意见》《关于促进应对气候变化投融资的指导意见》等。2020年9月，习总书记提出了碳达峰碳中和工作目标。目前大多数商业银行还未建立完整的绿色信贷管理体系，资金投放行业范围、客群范围筛选不够精细，与“双碳”目标衔接不够紧密。对政策的延误或错误判断，都将直接导致信息的传递和决策失效，给我行造成极大的政策风险损失。

##### 2. 法律风险

在环境领域，我国出台了《中华人民共和国环境保护法》、《中华人民共和国节约能源法》等法律法规，若我行未能认真遵守相关要求，可能会带来因罚款和判决导致的成本增加等风险。相关融资主体涉及环境事件时，银行机构等债权人面临着承担连带责任的风险。

##### 3. 声誉风险

气候变化和双碳目标会对企业的现金流和资产负债造成影响，降低企业的还款能力，从而对我行的信用风险构成潜在压力。融资客户的环境表现不佳，可能使银行的绿色和气候风险控制和贷款管理能力受到市场、投资者、社会公众的质疑，从影响银行的声誉，进而影响相关业务发展。

## （二）环境机遇分析

环境、气候与生态相关风险将会对经济的发展前景和发展模式造成巨大影响，也对我行乃至整个银行业带来巨大挑战，因此作为服务和促进经济发展的银行业，应加快完善银行管理制度与环境信息披露制度，避免因环境、气候等带来的潜在风险。

我行应主动将绿色金融纳入银行整体发展战略中，一是逐步完善环境、气候与生态风险管理体系，加强对客户环境的评估，对能耗及排放不达标等项目严格限制发放贷款，支持企业绿色转型升级，将绿色发展纳入授信业务中。二是建立绿色客户名单，围绕绿色、低碳与高质量发展等要求选择客户，并适时调整客户结构。三是加大绿色信贷领域的投放，优化资产配置，创新绿色金融产品，加大产品与服务竞争力。

## （三）环境风险管理及流程

### 1. 实施名单制管理

在实行绿色信贷过程中，我行实行名单制管理。建立“环境与社会风险客户名单”，把涉及重大环境和社会风险的客户纳入名单之内，对于名单内的客户审慎授信；对于已授信且还有贷款余额的客户，出现环境和社会风险的，应该停止对其继续授信，并按期收回贷款。

### 2. 加强内部稽核审查力度

我行将绿色信贷执行情况纳入稽核检查范畴，定期组织检查。对环境和社会风险影响突出的贷款项目，不定期开展专项检查，并根据检查结果督促整改，对违规向环境违法项目发放贷款的行为，要严肃查处。

## 四、自身经营活动的环境影响

### （一）投融资环境影响的测算

按照中国人民银行编制的《金融机构碳核算技术指南（试行）》，参照 GB/T 32150《工业企业温室气体排放核算和报告通则》的流程和要求，我行按照：1) 确定碳排放核算边界；2) 识别主要的二氧化碳碳源；3) 确定核算方法；4) 选择与收集碳排放活动数据；5) 选择或测算排放因子；6) 计算与汇总自身的碳排放量的流程开展自身运营过程的核算流程开展经营活动的碳排放测算。

按照《金融机构碳核算技术指南（试行）》指导思想，在数据可获得且碳排放量显著的情况下，金融机构可将其运行和活动带来的显著的间接碳排放（如交通、大型活动等）纳入核算。

### （二）核算范围与排放源识别

本行核算口径以总部机关及各支行网点、离行设备等固定/移动设备设施和供应链活动作为核算边界。

核算时间为 2021 年 1 月 1 日至 2021 年 12 月 31 日。

按照核算范围划分，其自身运营碳排放维度的排放源包括如下领域：

#### 1. 范围一

银行机构自身运营边界内所产生的直接排放，指核算边界内固定和移动燃烧设备中发生氧化燃烧过程产生的温室气体排放，包括：食堂消耗的液化石油气，公务用车消耗的汽油、柴油。

#### 2. 范围二

银行机构自身运营边界内所产生的间接排放，指总部机关及各支

行网点消耗外购电力所产生的二氧化碳排放，包括：公共机构照明、空调（新风）、电梯、办公设备、ATM 配套等。

### 3. 范围三

银行机构自身运营相关的供应链端所产生的间接排放，指供应链端所产生的间接碳排放。根据数据可获得性原则，此次计算只包括：垃圾分类处理产生的排放，日常办公消耗的 A3/A4 纸张、合同用纸及凭证用纸，不包括差旅产生的排放。

#### （三）温室气体种类及 GWP 的确定

本报告所涉及温室气体包括二氧化碳（CO<sub>2</sub>）、甲烷（CH<sub>4</sub>）。其中，甲烷（CH<sub>4</sub>）的全球变暖潜势值（GWP）根据《省级温室气体清单编制指南》的规定分别确定为 25。

#### （四）自身经营活动产生的温室气体排放与构成

结合《湖南省金融机构环境信息披露试点工作方案》和《金融机构环境信息披露指南》要求，我行测算了 2021 年自身经营活动资源消耗情况和温室气体碳排放量，结果如下：2021 年度自身运营温室气体排放总量（范围 1、范围 2 和范围 3）为 60.25 吨二氧化碳当量，按照员工总人数 38 计算，人均温室气体排放 1.59 吨二氧化碳当量。

表 1 澧县沪农商村镇银行 2021 年度自身运营温室气体排放总量构成

范围	排放量（吨二氧化碳当量）	占比	人均排放量（吨二氧化碳当量/人）
范围 1	15.24	25.30%	0.40
范围 2	44.18	73.33%	1.16

范围 3	0.81	1.35%	0.02
总计	60.25		1.59

按照主要排放源分析，排放最高的前三名分别为：净购电力消耗产生排放 44.18 吨二氧化碳当量，占比 72.33%；天然气和汽油消耗产生排放 15.24 吨二氧化碳当量，占比 0.4%。

### 五、投融资活动环境影响

按照中国人民银行编制的《金融机构碳核算技术指南（试行）》，参照 GB/T 32150《工业企业温室气体排放核算和报告通则》的流程和要求，我行 2021 年没有月均融资额大于 500 万元的规模以上工业企业贷款，故暂不涉及投融资活动环境影响信息披露。



## 第五节 责任展望

澧县沪农商村镇银行将持续贯彻创新、协调、绿色、开放、共享的发展理念，立足县域，坚守支农支小的市场定位，专注主业，注重环境保护，积极履行社会责任，为打造“小而美”的优秀社区银行而努力奋斗。

## 读者反馈

感谢您阅读《澧县沪农商村镇银行 2021 年社会责任报告》。为更好地向您及其他利益相关方提供有价值的信息，促进本行提高履行社会责任的能力和水平，我行诚挚邀请您对本报告提出宝贵意见和建议，并通过以下方式反馈给我们。

电话：0736-2991888

邮件：260062485@qq.com

地址：湖南省澧县澧阳镇祥瑞大厦一楼 邮编：415500

联系人：卢宇

1. 您属于哪类利益相关方？

股东与投资者  客户  员工  政府  监管机构

供应商与合作伙伴  社区  公众与媒体  其他

2. 您对本行企业社会责任报告的总体评价：

好  较好  一般  较不好  不好

3. 您对本行履行经济、社会、环境责任的评价：

经济责任： 好  较好  一般  较不好  不好

社会责任： 好  较好  一般  较不好  不好

环境责任： 好  较好  一般  较不好  不好

4. 您认为本报告能否反映本行的社会责任实践对经济、社会、环境的影响？

能很好反映  能较好反映  能一般反映  不太能反映  不能反映

5. 您认为本报告披露的信息、数据、指标的清晰度、准确度和完整性如何？

清晰度： 好  较好  一般  较不好  不好

准确度： 好  较好  一般  较不好  不好

完整性：好较好一般较不好不好

6. 您认为本报告的内容安排和版式设计是否方便阅读？

是一般否

7. 您对本行企业社会责任工作和本报告的其他意见和建议。